

Øm Kloster Museums historie

Denne artikel er et uddrag af bogen: "Øm Kloster - Kapitler af et middelalderligt cistercienser-abbedis historie". Redigeret af Bo Gregersen og Carsten Selch Jensen. Udgivet af Øm Kloster Museum. I kommission hos Syddansk Universitetsforlag, 2003.

Af Bo Gregersen og Carsten Selch Jensen

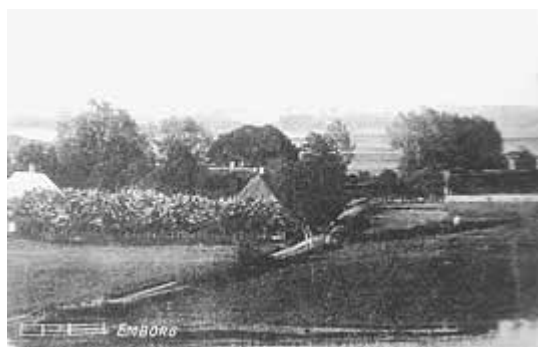
Står man en lun sommerdag på den lille forhøjning i terrænet ved det nordvestlige hjørne af ruinparken på Øm Kloster Museum, bliver man ganske betaget af udsigten. Naturen er fantastisk med Mossø mod syd, skovene i vest, markerne og Gudensø mod nord og landsbyen Emborg mod øst. Og for sine fødder har man ruinerne af cistercienserklosteret Cara Insula – den kære ø. I dag er stedet bedre kendt under navnet Øm Kloster Museum, men er dog en kær ø og en skøn plet for enhver, der gæster stedet her i det Midtjyske Søhøjland.

På det smukke sted hvor cisterciensermunken grundlagde Øm Kloster, har der siden 1925 været museum. Hvert år besøges dette helt enestående ruinkompleks af tusindvis af interesserede gæster, der for en stund lader sig fylde af den historie, der omgiver stedet.

Var Øm Kloster i middelalderen en kær ø for de munke, der her slog sig ned, så er stedet i dag et ligeså dyrebart minde fra fortiden, om det liv der udspandt sig her fra de tidlige 1170'ere og helt frem til den efterreformatoriske periode.

Med udgangspunkt i klostertomten har det igennem alle årene været en hoved-opgave for Øm Kloster Museum at udforske den danske middelalderlige klosterkultur og formidle denne viden til en bred kreds af fagfolk og alment interesserede gæster på museet. Fundamentet for dette vigtige arbejde er selve den udgravede klosterruin, nogle helt unikke skriftlige kilder og sidst men ikke mindst en helt enestående samling af arkæologiske fund bl.a. de mange middelalderlige skeletter, der udgår kernen i museets samling.

Nok var Øm Kloster kun ét ud af ca. 135 middelalderlige klostre i Danmark, men det er det kloster, som vi i dag ved mest om. Denne viden er dels kommet til os gennem studier af de mange skriftlige kilder fra klostret, og dertil kommer de meget omfattende udgravninger af hele klosterkomplekset, som begyndte allerede i 1896. Det var dog først fra 1911, at aktiviteterne for alvor tog fart. (se ill. 1) Historisk Samfund for Århus Stift begyndte på det tidspunkt at opkøbe grunde i landsbyen Emborg med henblik på en egentlig udgravning af hele klosterkomplekset.



III.1. Billede fra ca 1912 af landsbyen Emborg set fra nord med alle sine huse før de store udgravninger gik i gang.
Foto: K. Baunsgaard, Ry.

Hvor Øm Kloster i dag er en del af Skanderborg Museums arkæologiske ansvars-område, så var engagementet omkring de første udgravninger i begyndelsen af 1900-tallet næsten helt og holdent i hænderne på Nationalmuseet og Historisk Samfund for Århus Stift, og man ansatte derfor i 1931 Anders Andersen som daglig leder på stedet. Anders Andersen arbejdede under ledelse af C. M.

Smidt fra Nationalmuseet, men var ansat og lønnet af Historisk Samfund for Århus Stift.

I 1911 viste også Dansk Botanisk Forening og Jysk Forening for Naturvidenskab interesse for klostertomten. Man ledte efter såkaldte reliktpanter, der havde overlevet på stedet siden middelalderen. På en udflugt i sensommeren 1911 blev elleve reliktpanter registreret, men ikke før 1918 blev en egentlig undersøgelse sat i værk. Undersøgelsen blev foretaget af Jens Lind, der selv fandt flere reliktpanter, der som levende fortidsminder stammede fra klostrets tid.



III. 2. Øm Kloster Museums første udstillings-bygning kort tid efter indvielsen i 1925. Bygningen blev i 1939 udvidet mod syd, især pga. den store mængde skeletter, der nu var fundet ved klostertomten.

Foto: Øm Kloster Museum

Efter de første udgravninger kunne området i 1920 åbnes for offentligheden mod entré, og C. M. Smidt og Jens Lind udarbejdede et forslag til oprettelsen af et egentligt museum. Fem år efter i 1925 kunne Øm Kloster Museum åbne med en flot ny museumsbygning tegnet af Smidt selv omgivet af en klosterhave anlagt efter Jens Linds anvisninger. (se ill. 2) Haven var formodentlig den første af sin art i Danmark og er som museumshave i sig selv bevaringsværdig.



III. 3. *Digitalis purpurea*, også kaldet Fingerbøl, er blot en af klosterhavens mange planter. Den blev i middelalderen brugt som sårlægende middel, og bruges i dag bl.a. i hjertemedicin. Foto: Øm Kloster Museum

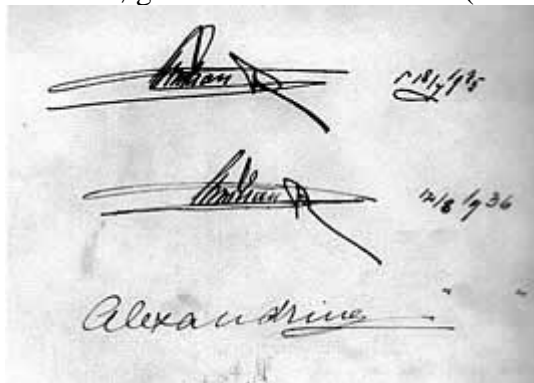
Lind forsynede haven med 63 bede med klosterurter - først og fremmest reliktpanterne, men også andre planter som man mente måtte have vokset i en middelalderlig klosterhave. Intentionen var og er, at vise museets gæster de ca. 60-70 planter munkene brugte og dermed dyrkede i en klosterhave. (se ill. 3)

Da landsbyen Emborg lå oven på ruinerne af klostret, var det kun når huse blev nedrevet, eller grundstykker på anden måde blev gjort tilgængelige for arkæologiske undersøgelser, at udgravninger kunne iværksættes. I begyndelsen af udgravningskampagnen var det klosterkirken der havde størst interesse, og i årene fra 1911 til 1919 blev dens udstrækning klarlagt. Herefter begyndte C. M. Smidt i årene 1919-1921 at interessere sig for de sydligste økonomibygninger samt den vestre klosterkanal. Da endnu et hus blev erhvervet og nedrevet i 1921, kunne udgravningen af klostrets kapitelsal i østfløjen begynde.



III.4. Danmarks konge Christian 10. længst til højre fotograferet under et besøg i 1935. Til venstre ses Anders Andersen, daglig leder af Øm Kloster Museum 1931-60. I 1936 vedte kongen tilbage med dronning Alexandrine for at bese udgravningerne. Foto: K. Baunsgaard, Ry

Det førte bl.a. til fundet af en grav som formodentlig tilhørte klostrets ellefte abbed, der hed Mikkel. Denne begravelse ses stadig i ruinparken. Fra 1922 til 1934 fortsatte udgravningerne af de sydlige klosterbygninger, hvor bl.a. køkkenet og klostrets bryggeri kom for dagen. Udgravningerne tiltrak sig stor opmærksomhed, og både i april 1935 og august 1936 besøgte Christian 10. museet. (se ill. 4 og 5)



III. 5. De kongelige gæsters underskrifter i museets gæstebog.

Et par år efter i 1938 kunne formanden for Historisk Samfund for Århus Stift Ejler Haugsted i nærværelse af 6-700 mennesker afsløre et mindesmærke over abbed Gunner, der ledede Øm Kloster fra 1212 til 1222. Gunner blev siden biskop i Viborg og spillede sandsynligvis en rolle for udformningen af Jyske Lov. (se ill. 6)

I 1920'erne kom mange mennesker på besøg på museet. Det gjorde, at man i 1931 var nødt til at opføre en lille administrationsbygning med billetsalg og kontor for den daglige leder. (se ill. 7) Samtidig fortsatte man udgravningerne. Da de tilgængelige områder mod syd var udgravede, fortsatte Anders Andersen og C. M. Smidt med resten

af kirken og kirkegården, der lå nord for kirkeruinen. 1930'erne blev dermed den store periode for udgravning af et meget omfattende skeletmateriale, som på daværende tidspunkt blev undersøgt af Kr. Isager.



III. 6. Foto fra afsløringen af mindesmærket for biskop Gunner i 1938. Mindestenen, der er af granit, blev udført af Johan Thomas Skovgaard og bekostet af Natalia Lange, enke efter digteren Thor Lange. Her ses en del af de mange mennesker, der var tilstede på dagen. Foto: Ester Baunsgaard, Ry.



III. 7. Øm Kloster Museums første billetsalg og administration, bygget i 1931.
Foto: Øm Kloster Museum 1970.

En af de største opdagelser blev gjort hen mod afslutningen af den store udgravningskampagne i 1941, da Anders Andersen i klosterkirkens højkor fandt en fornem bispebegravelse. (se ill. 9)

Anders Andersen og C. M. Smidts udgravninger koncentrerede sig i høj grad om at finde de bevarede rester af murværk og fundamenter i jorden for at fastslå udstrækningen eller grundplanen af de enkelte bygninger. Denne udgravningsmetode er siden blevet kritiseret, bl.a. fordi vigtige oplysninger om relationerne mellem mur- eller fundamentforløb og de omkringliggende jordlag gik tabt for altid. Ikke desto mindre brugte man datidens anerkendte teknikker, når det gjaldt udgravningen af større middelalderlige bygnings-komplekser. Erfaringerne fra Øm gav dog anledning til, at der blev udviklet på udgravnings- og dokumentations-teknikkerne, og især gjorde Anders Andersen sig overvejelser om placeringen af de afdødes arme. Dette medførte, at han formodentligt som den første arkæolog



III. 8. Indgangen til museet april 1970, med billetsalgshuset længst til venstre og en pølsevogn i midten. Foto: Øm Kloster Museum

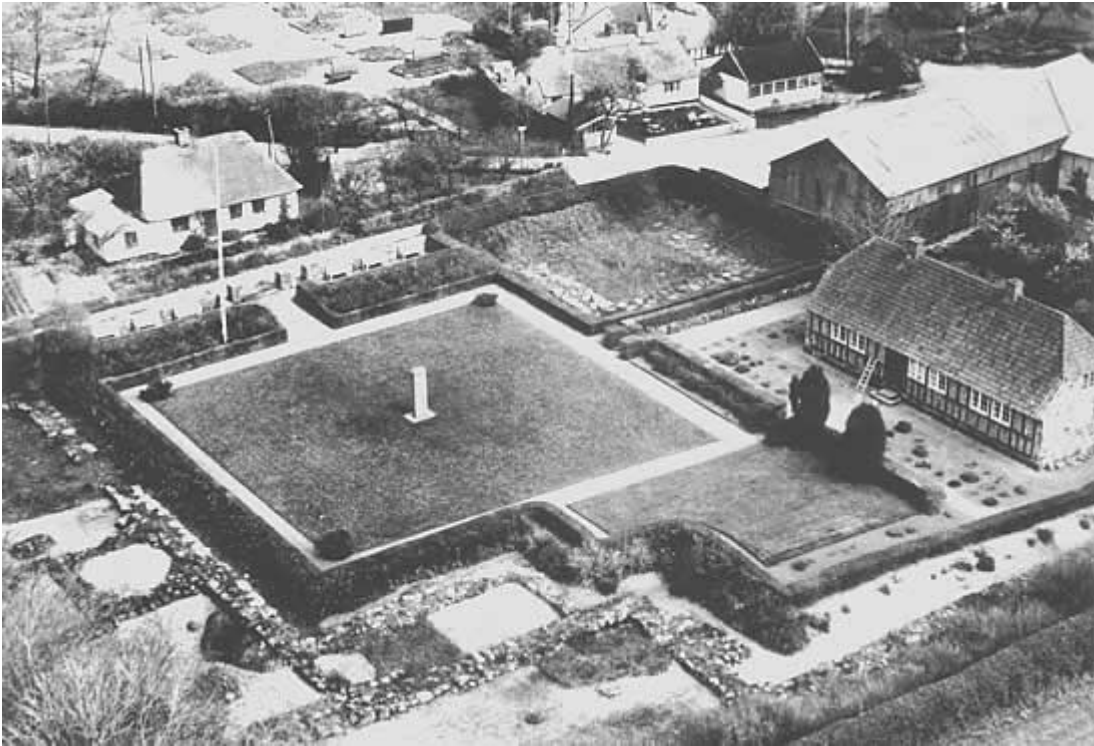
i Danmark begyndte at indtegne armstillingerne på de skeletter, han udgravede på udgravningsplanerne.

I perioden mellem 1911 og 1941 gravede man både på nordsiden og på sydsiden af den landevej, der dengang endnu delte området i to, men det blev stadig mere vanskeligt at finde egnede udgravningsområder. (se ill. 10) Dette forhold blev der først ændret på i 1970'erne, da Ry Kommune



III. 9. På billedet fra august 1941 ses fundet af bispegraven i ruinen af klosterkirkens kor. Til højre står museets daglige leder, Anders Andersen, i midten nationalmuseets arkæolog C.M.Schmidt og til venstre formanden for Historisk Samfund for Aarhus Stift, Ejler Haugsted. Fundet, der kun var det tredje af sin slags i Danmark, blev som det ses fejret med en god cigar på trods af mangelen på tobak under krigen. Foto: K. Baunsgaard, Ry.

besluttede at ændre vejforløbet, så landevejen henover området blev sløjfet og i stedet blev lagt nord for klostertomten og landsbyen Emborg. Samtidigt begyndte Skov- og Naturstyrelsen at interessere sig for området - måske pga. områdets mange besøgende, idet op mod 34.000 mennesker årligt gæstede museet i 1960'erne. I 1972 opkøbte Skov- og Naturstyrelsen således landsbyens gamle købmandsforretning, der blev inddraget til udstillinger og administration.



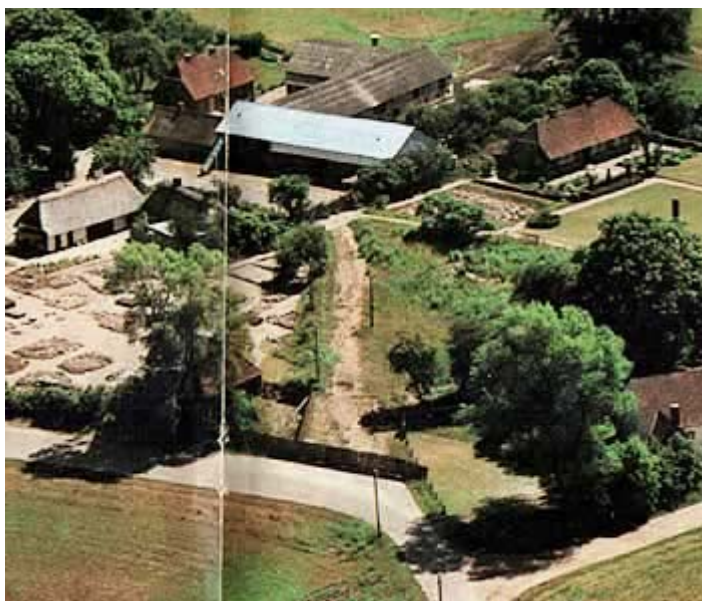
Ill. 10. Luftfoto af landsbyen Emborg set fra syd med landsbygaden, der delte klosteromtten indtil 1970'erne. Foto: Øm Kloster Museum

Da først vejen var flyttet mod nord, kunne den sidste tredjedel af hoved-anlægget udgraves, men nu ikke længere i samarbejde med National-museet, men derimod med den nyoprettede afdeling for Middelalder-arkæologi ved Aarhus Universitet, under ledelse af Olaf Olsen (se ill. 11). I 1975 blev den resterende del af østfløjen således udgravet, og i 1976 gik man i gang med sydfløjen, den syd-østre del af fratergården og korsgangen i hjørnet mellem østfløjen og sydfløjen. Resten af fratergården blev herefter udgravet i 1977. I 1978 kom turen til



Ill. 11. Olaf Olsen fremviser den store udgravning for deltagerne i Skalks sommer-udflugt i 1977/78. Foto: Øm Kloster Museum.

vestfløjen med de store forråds-kældre. Da vestfløjen var udgravet i 1978, var der stadig nogle dage tilbage af udgravningen, og de blev bl.a. brugt til at lokalisere en større bygning øst for klosteranlægget. Disse særdeles omfattende udgravninger i 1970'erne, gjorde reelt området til Danmarks største ruinpark af sin art. Bygningen øst for klosteranlægget blev senere, i perioden 1994-96, udgravet af afdeling for Middelalderarkæologi under ledelse af Hans Krongaard Kristensen, i samarbejde med Øm Kloster Museum og Skanderborg Museum.



Her ses vejen der før 1975 delte museumsområdet i to.

Til venstre ses kirkeruinen og den nuværende administrations-bygning og til højre udstillings-bygningen klosterhuset.

Som nævnt har Øm Kloster Museum flere gange haft fornemt besøg af medlemmer af det danske kongehus, men også andre prominente personer har gæstet området omkring klosteret. I 1989 afholdt den katolske kirkes overhoved, Pave Johannes Poul 2. således en messe på det nærliggende lejersted Ømborgen, som ejes af den katolske kirke. (se ill. 12) I den anledning havde Øm Kloster Museums daværende leder Holger Garner anledning til at hilse på gæsten. (se ill. 13) For Holger Garner selv blev Øm Kloster Museum et livsprojekt, idet han fra 1960 til 2000 stod i spidsen for museet.

Bo Gregersen og Carsten Selch Jensen, Emborg december 2003.



III. 12. Overhovedet for den romersk katolske kirke, Pave Johannes Poul 2., ankommer til det Midtjyske Søhøjland. Foto: Preben Baltzer, 1989.



III. 13. Hans Hellighed Pave Johannes Poul 2. og Øm Kloster Museums leder 1960-2000, H. N. Garner. Foto: Preben Baltzer.